

Zaostřeno na ženy a muže

Český statistický úřad vydal publikaci [Zaostřeno na ženy a muže – 2022](#) zaměřenou na porovnání rozdílů mezi ženami a muži v nejrůznějších oblastech života moderní společnosti. Statistické zkoumání informací tříděných podle pohlaví slouží k naplnění řady cílů. Rozdíly mezi muži a ženami jsou záležitostí nejen fyzickou, ale i kulturní a sociální, spočívají v odlišných životních rolích a preferencích. Tyto odlišnosti se mění v prostoru a čase a mnohé z nich mohou ženám či mužům komplikovat život nebo dokonce znamenat jejich diskriminaci.

Z kapitoly ZDRAVÍ byly vybrány tabulky, grafy a kartogramy pracovní neschopnosti pro nemoc a úraz žen v letech 1990–2021.

ZDRAVÍ

Tabulky

- [2 - 34.](#) Nově hlášené případy dočasné pracovní neschopnosti pro nemoc a úraz
- [2 - 35.](#) Délka trvání dočasné pracovní neschopnosti pro nemoc a úraz
- [2 - 36.](#) Průměrný denní stav dočasně práce neschopných pro nemoc a úraz
- [2 - 37.](#) Nově hlášené případy dočasné pracovní neschopnosti pro pracovní úraz
- [2 - 38.](#) Počet případů ukončené dočasné pracovní neschopnosti podle věku
- [2 - 39.](#) Průměrná délka trvání dočasné pracovní neschopnosti podle věku
- [2 - 41.](#) Pracovní úrazy podle pohlaví a závažnosti v zemích EU v roce 2020

Grafy a kartogramy

- [Graf 2-33](#) Nově hlášené případy dočasné pracovní neschopnosti pro nemoc
- [Kartogram 2-3](#) Nově hlášené případy pracovní neschopnosti na 100 nemocensky pojištěných žen v roce 2021
- [Kartogram 2-4](#) Nově hlášené případy pracovní neschopnosti na 100 nemocensky pojištěných mužů v roce 2021
- [Graf 2-34](#) Délka trvání dočasné pracovní neschopnosti pro nemoc
- [Graf 2-35](#) Průměrný denní stav dočasně práce neschopných pro nemoc
- [Graf 2-36](#) Nově hlášené případy dočasné pracovní neschopnosti pro pracovní úraz
- [Graf 2-37](#) Počet případů ukončené dočasné pracovní neschopnosti podle věku
- [Graf 2-38](#) Počet případů ukončené dočasné pracovní neschopnosti podle vybraných skupin diagnóz v roce 2021
- [Graf 2-39](#) Index nadúmrtnosti mužů podle věku

2 - 34. Nově hlášené případy dočasné pracovní neschopnosti pro nemoc a úraz

New notified cases of temporary incapacity for work due to disease or injury

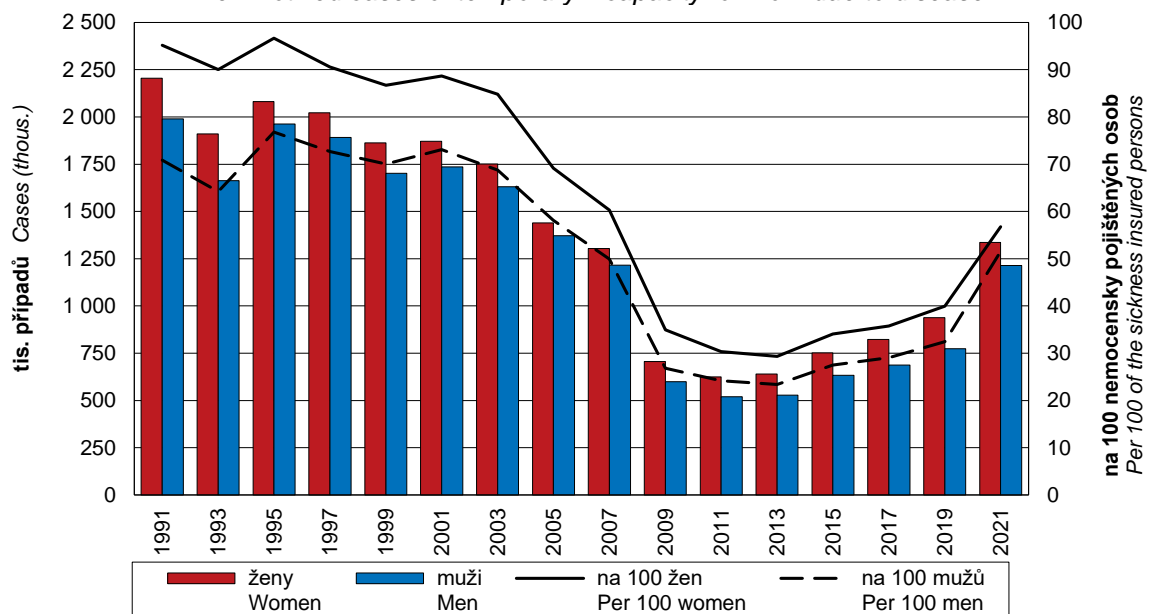
Source:
CZSO

Pramen: ČSÚ

Rok Year	Nově hlášené případy <i>New notified cases</i>				Nově hlášené případy na 100 nemocensky pojištěných <i>New notified cases per 100 of the sickness insured</i>			
	celkem <i>Total</i>		z toho pro nemoc <i>Due to disease</i>		celkem <i>Total</i>		z toho pro nemoc <i>Due to disease</i>	
	ženy <i>Women</i>	muži <i>Men</i>	ženy <i>Women</i>	muži <i>Men</i>	ženy <i>Women</i>	muži <i>Men</i>	ženy <i>Women</i>	muži <i>Men</i>
1990	2 611 858	2 618 018	2 432 810	2 161 352	103,5	88,3	96,4	72,9
1995	2 153 972	2 170 856	2 081 227	1 962 394	100,1	85,0	96,7	76,8
2000	1 899 692	1 912 493	1 832 246	1 720 133	89,3	80,0	86,1	72,0
2005	1 500 950	1 528 498	1 438 954	1 371 892	72,1	64,7	69,2	58,1
2010	682 236	642 690	639 403	548 592	32,9	28,8	30,8	24,6
2011	663 653	605 108	625 347	519 191	32,2	28,2	30,3	24,2
2012	633 159	593 710	581 446	563 092	28,9	26,0	26,5	24,7
2013	693 307	638 170	639 381	427 946	31,8	28,2	29,3	25,0
2014	683 107	631 683	627 828	540 232	31,2	27,8	28,7	23,8
2015	811 696	751 762	751 258	632 597	36,8	32,7	34,1	27,5
2016	849 331	784 016	782 723	658 213	37,9	33,7	34,9	28,3
2017	893 036	814 477	823 057	687 820	38,8	34,4	35,8	29,0
2018	975 200	874 255	903 471	746 798	41,7	36,6	38,6	31,2
2019	1 012 508	902 305	938 339	772 900	43,1	37,8	40,0	32,4
2020	1 249 189	1 141 845	1 180 445	1 022 265	53,5	48,5	50,5	43,4
2021	1 411 887	1 342 886	1 336 274	1 213 475	60,0	57,0	56,8	51,5

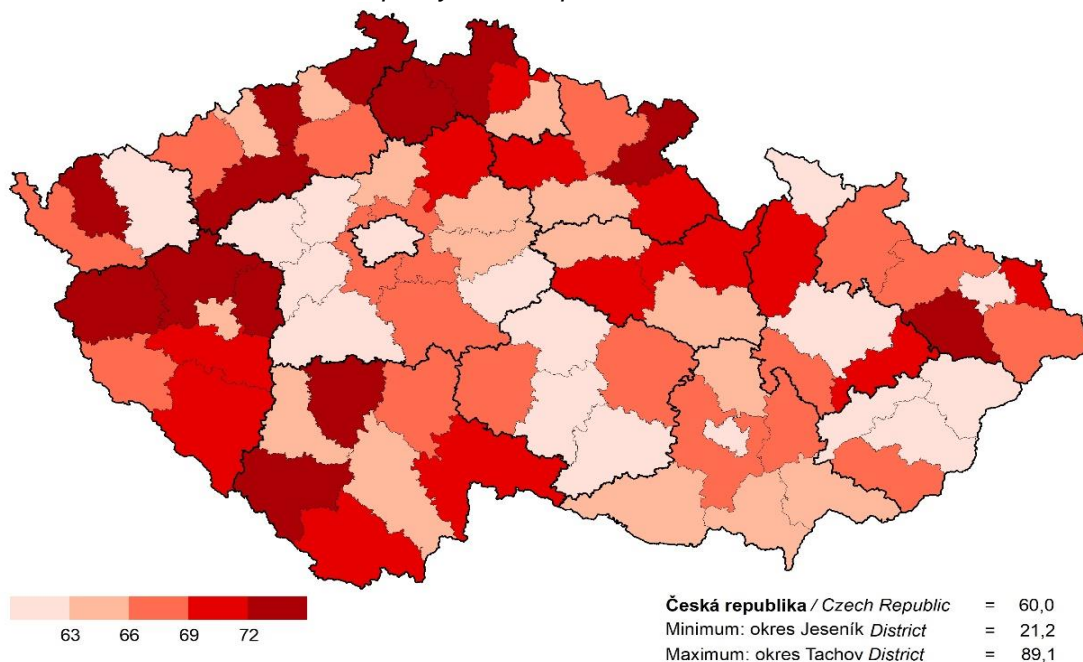
Graf 2-33 Nově hlášené případy dočasné pracovní neschopnosti pro nemoc

New notified cases of temporary incapacity for work due to disease



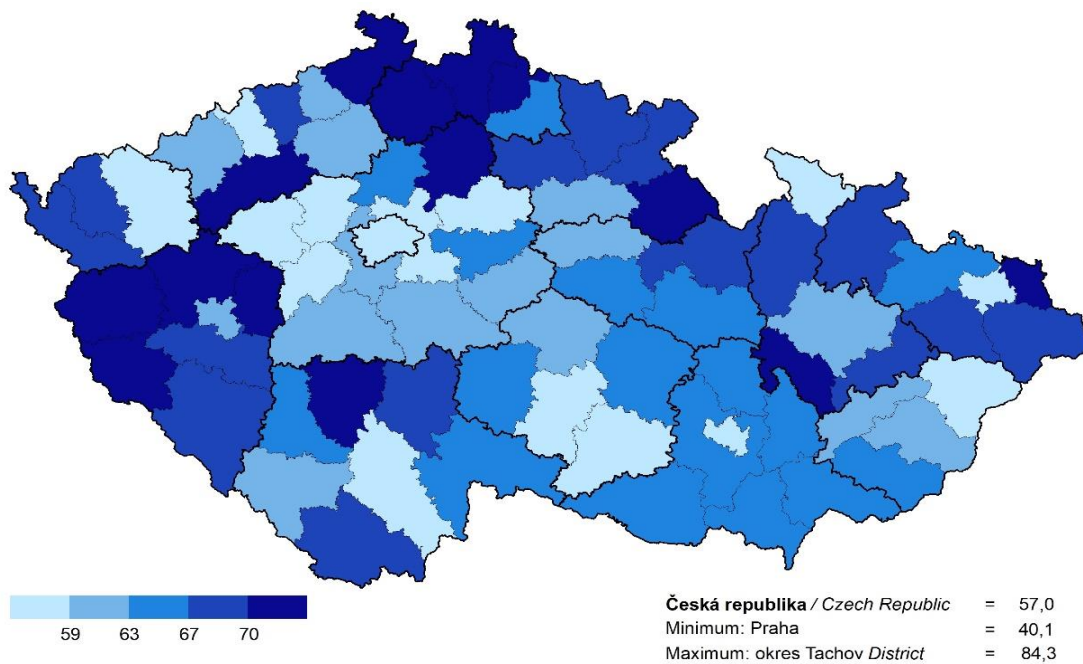
Kartogram 2-3 Nově hlášené případy pracovní neschopnosti na 100 nemocensky pojištěných žen v roce 2021

New notified cases of incapacity for work per 100 sickness insured women in 2021



Kartogram 2-4 Nově hlášené případy pracovní neschopnosti na 100 nemocensky pojištěných mužů v roce 2021

New notified cases of incapacity for work per 100 sickness insured men in 2021



2 - 35. Délka trvání dočasné pracovní neschopnosti pro nemoc a úraz

Duration of temporary incapacity for work due to disease or injury

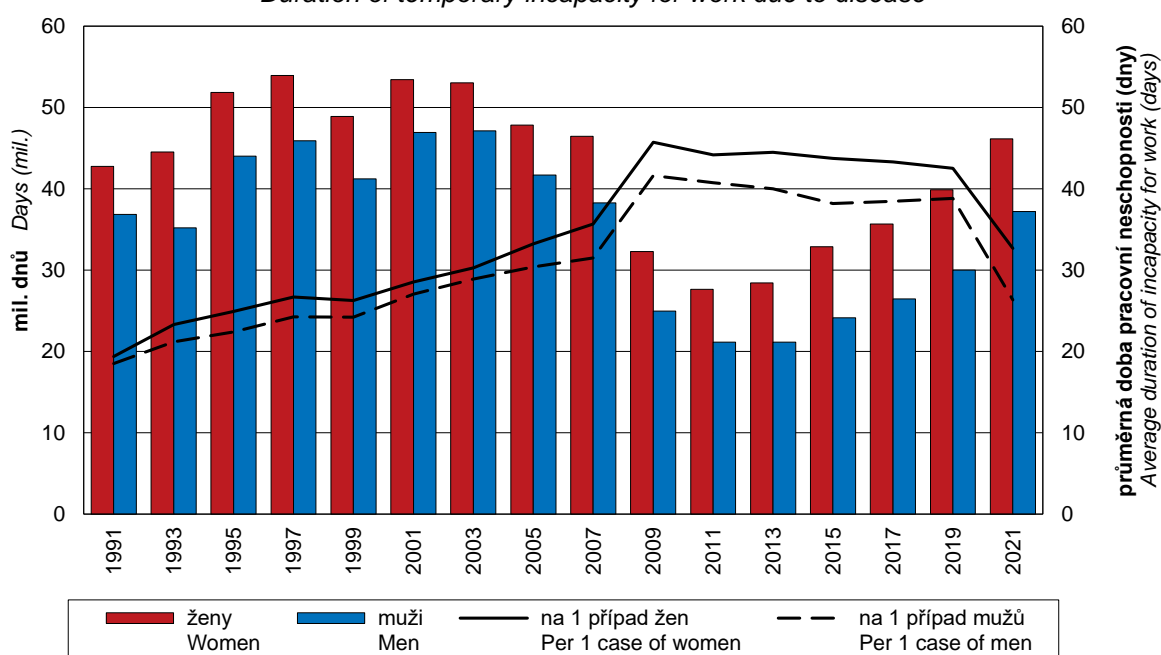
Source:
CZSO

Pramen: ČSÚ

Rok Year	Kalendářní dny (v tis.) Calendar days (thous.)				Průměrná doba trvání 1 případu pracovní neschopnosti (kalendářní dny) Average duration of 1 case of incapacity for work (calendar days)			
	celkem Total		z toho pro nemoc Due to disease		celkem Total		z toho pro nemoc Due to disease	
	ženy Women	muži Men	ženy Women	muži Men	ženy Women	muži Men	ženy Women	muži Men
	1990	47 611	48 565	43 004	37 290	18,2	18,6	17,7
1995	54 554	51 139	51 864	43 999	25,3	23,6	24,9	22,4
2000	53 747	52 983	51 007	45 705	28,3	27,7	27,8	26,6
2005	50 718	48 628	47 814	41 708	33,8	31,8	33,2	30,4
2010	31 200	28 008	28 777	22 891	45,7	43,6	45,0	41,7
2011	29 928	25 996	27 624	21 150	45,1	43,0	44,2	40,7
2012	30 303	26 190	27 340	20 344	47,9	44,1	47,0	36,1
2013	31 563	27 024	28 435	21 147	45,5	42,3	44,5	49,4
2014	32 806	27 429	29 652	21 441	48,0	43,4	47,2	39,7
2015	36 345	30 473	32 861	24 152	44,8	40,5	43,7	38,2
2016	38 378	31 874	34 697	25 396	45,2	40,7	44,3	38,6
2017	39 588	33 089	35 650	26 462	44,3	40,6	43,3	38,5
2018	41 934	35 223	37 845	28 379	43,0	40,3	41,9	38,0
2019	44 162	37 043	39 900	30 002	43,6	41,1	42,5	38,8
2020	51 032	43 214	46 434	35 854	40,9	37,8	39,3	35,1
2021	50 695	44 255	46 152	37 211	35,9	31,3	32,7	26,4

Graf 2-34 Délka trvání dočasné pracovní neschopnosti pro nemoc

Duration of temporary incapacity for work due to disease



2 - 36. Průměrný denní stav dočasně práce neschopných pro nemoc a úraz

Average daily number of persons incapacitated for work due to disease or injury

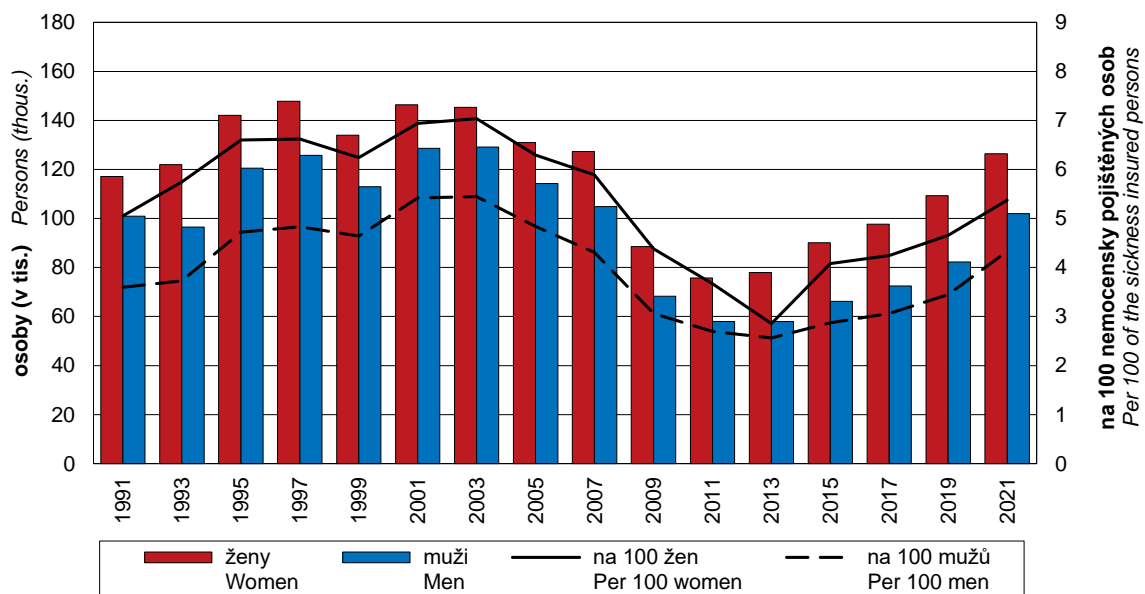
Source:
CZSO

Pramen: ČSÚ

Rok Year	Průměrný denní stav dočasně práce neschopných <i>Average daily number of persons temporarily incapacitated for work</i>				Průměrný denní stav dočasně práce neschopných na 100 nemocensky pojištěných <i>Average daily number of persons temporarily incapacitated for work per 100 of the sickness insured</i>			
	celkem <i>Total</i>		z toho pro nemoc <i>Due to disease</i>		celkem <i>Total</i>		z toho pro nemoc <i>Due to disease</i>	
	ženy <i>Women</i>	muži <i>Men</i>	ženy <i>Women</i>	muži <i>Men</i>	ženy <i>Women</i>	muži <i>Men</i>	ženy <i>Women</i>	muži <i>Men</i>
	1990	130 440	133 057	117 819	102 163	5,2	4,5	4,7
1995	149 463	140 106	142 093	120 545	6,9	5,5	6,6	4,7
2000	146 851	144 762	139 364	124 878	6,9	6,1	6,5	5,2
2005	138 953	133 228	130 998	114 269	6,7	5,6	6,3	4,8
2010	85 479	76 736	78 840	62 716	4,1	3,4	3,8	2,8
2011	81 995	71 221	75 683	57 945	4,0	3,3	3,7	2,7
2012	82 794	71 558	74 698	55 584	3,8	3,1	3,4	2,4
2013	86 473	74 038	77 904	57 937	4,0	3,3	2,9	2,6
2014	89 880	75 147	81 237	58 743	4,1	3,3	3,7	2,6
2015	99 574	83 487	90 031	66 170	4,5	3,6	4,1	2,9
2016	104 858	87 088	94 802	69 388	4,7	3,8	4,2	3,0
2017	108 461	90 656	97 672	72 500	4,7	3,8	4,2	3,1
2018	114 888	96 503	103 685	77 751	4,9	4,0	4,4	3,3
2019	120 992	101 487	109 315	82 197	5,2	4,3	4,7	3,4
2020	139 433	118 071	126 869	97 961	6,0	5,0	5,4	4,2
2021	138 890	121 246	126 445	101 947	5,9	5,2	5,4	4,3

Graf 2-35 Průměrný denní stav dočasně práce neschopných pro nemoc

Average daily number of persons temporarily incapacitated for work due to disease



2 - 37. Nově hlášené případy dočasné pracovní neschopnosti pro pracovní úraz

New notified cases of incapacity for work due to

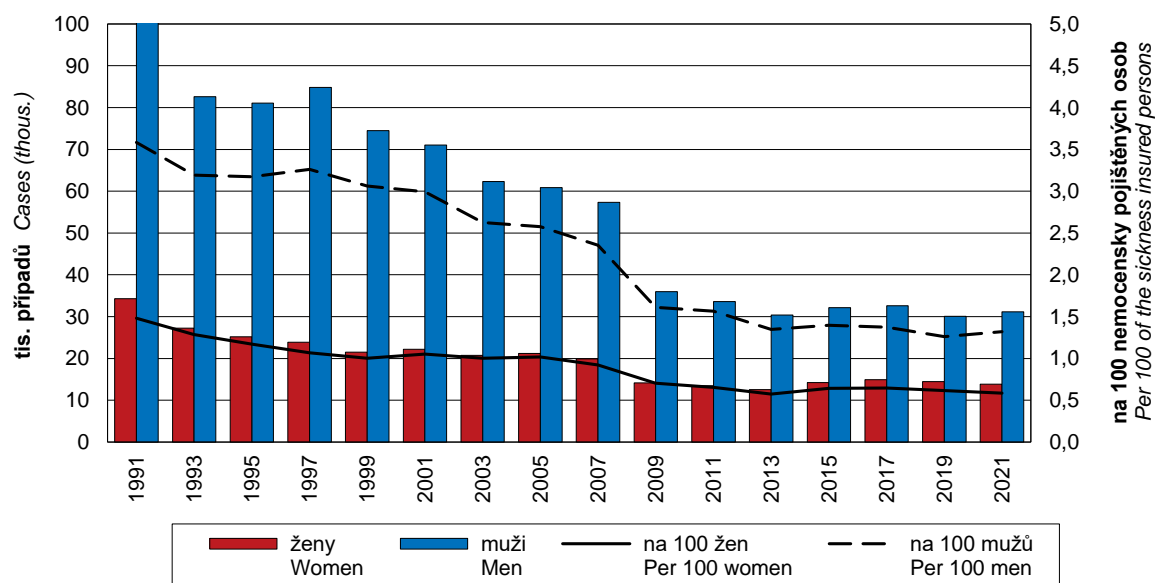
occupational injury

Pramen: ČSÚ, Státní úřad
inspekce práceSource: CZSO, State
Labour Inspection Office

Rok Year	Nově hlášené případy New notified cases				Pracovní úrazy na 100 nemocensky pojištěných		Smrtelné úrazy na 100 000 nemocensky pojištěných	
	celkem Total		z toho smrtelné úrazy of which fatal injuries		Occupational injuries per 100 of sickness insured		Fatal injuries per 100 000 of sickness insured	
	ženy Women	muži Men	ženy Women	muži Men	ženy Women	muži Men	ženy Women	muži Men
1990	41 423	111 776	.	.	1,6	3,8	.	.
1995	25 178	81 097	17	264	1,2	3,2	0,8	10,3
2000	20 609	72 297	8	215	1,0	3,0	0,4	9,0
2005	21 173	60 869	13	151	1,0	2,6	0,6	6,4
2010	14 977	36 701	9	112	0,7	1,6	0,4	5,0
2011	13 492	33 619	8	117	0,7	1,6	0,4	5,4
2012	12 653	31 455	2	111	0,6	1,4	0,1	4,9
2013	12 509	30 418	7	106	0,6	1,3	0,3	4,7
2014	13 321	31 737	2	115	0,6	1,4	0,0	5,1
2015	14 214	32 117	11	120	0,6	1,4	0,5	5,3
2016	14 787	32 592	3	101	0,7	1,4	0,1	4,3
2017	14 916	32 575	4	91	0,7	1,4	0,2	3,8
2018	14 883	31 340	6	117	0,6	1,3	0,3	4,9
2019	14 484	30 068	5	87	0,6	1,3	0,2	3,6
2020	12 677	28 681	3	105	0,5	1,2	0,1	4,5
2021	13 818	31 115	6	82	0,6	1,3	0,3	3,5

Graf 2-36 Nově hlášené případy dočasné pracovní neschopnosti pro pracovní úraz

New notified cases of incapacity for work due to occupational injury



2 - 38. Počet případů ukončené dočasné pracovní neschopnosti podle věku
Number of cases of terminated temporary incapacity for work by age group

Pramen: Česká správa sociálního zabezpečení

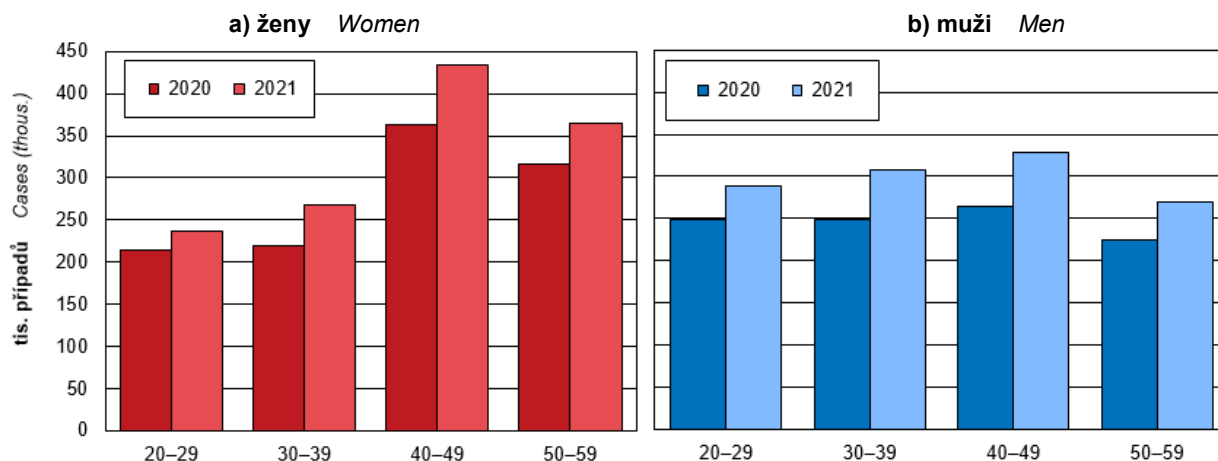
Source: Czech Social Security Administration

v tis.

Thous.

Věková skupina (v letech)	2015		2018		2019		2020		2021	
	ženy Women	muži Men	ženy Women	muži Men	ženy Women	muži Men	ženy Women	muži Men	ženy Women	muži Men
-20	7,5	10,8	12,0	14,6	11,3	13,8	11,0	14,0	12,4	16,9
20-29	166,1	193,7	181,9	205,8	188,9	210,1	214,9	248,2	236,8	289,4
30-39	187,8	180,3	193,6	194,6	197,2	200,4	219,3	248,0	267,7	308,6
40-49	209,1	151,6	263,8	187,8	274,0	195,8	362,5	264,7	434,5	329,2
50-59	195,4	140,5	235,7	161,6	244,7	167,0	316,0	225,0	364,0	269,2
60+	28,3	55,7	48,0	73,0	53,9	75,3	74,5	95,5	82,5	106,9
Celkem/Total	794,2	732,6	935,1	837,3	970,1	862,4	1 198,2	1 095,5	1 397,8	1 320,2

Graf 2-37 Počet případů ukončené dočasné pracovní neschopnosti podle věku
Number of cases of terminated temporary incapacity for work by age group



2 - 39. Průměrná délka trvání dočasné pracovní neschopnosti podle věku
Average duration of temporary incapacity for work by age group

Source:
 Czech Social
 Security
 Administration

Pramen: Česká správa sociálního zabezpečení

ve dnech

Days

Věková skupina (v letech)	2015		2018		2019		2020		2021	
	ženy Women	muži Men	ženy Women	muži Men	ženy Women	muži Men	ženy Women	muži Men	ženy Women	muži Men
-20	19,2	14,4	19,6	14,9	20,5	15,7	21,4	16,5	18,2	15,1
20-29	33,4	21,1	31,5	20,5	31,2	20,9	30,2	20,8	26,7	18,9
30-39	42,1	30,0	38,7	28,4	38,8	28,7	36,6	26,9	32,2	24,1
40-49	43,0	41,3	40,5	39,8	42,6	41,7	37,5	36,5	34,0	32,9
50-59	55,2	58,8	50,5	54,7	52,9	56,9	47,7	49,4	44,7	45,8
60+	48,2	76,6	49,9	72,0	55,5	75,2	51,6	66,7	52,5	63,7
Celkem/Total	43,8	38,8	41,1	37,7	42,7	39,1	39,4	35,8	36,2	32,7

ZDRAVÍ

HEALTH

2 - 41. Pracovní úrazy podle pohlaví a závažnosti v zemích EU v roce 2020
Occupational injuries by sex and severity in the EU countries in 2020

Source: Eurostat,
 31 October 2022

Pramen: Eurostat 31. 10. 2022

na 100 000 obyvatel

Per 100 000 population

Území, země	Vážné úrazy ¹⁾			Smrtelné úrazy ²⁾			Territory, country
	Serious injuries ¹⁾			Fatal injuries ²⁾			
	celkem Total	ženy Women	muži Men	celkem Total	ženy Women	muži Men	
EU 27	1 443,6	1 040,8	1 792,5	1,8	0,3	3,1	EU 27
Belgie	1 390,3	835,0	1 938,4	1,3	0,1	2,5	Belgium
Bulharsko	76,1	47,1	104,6	3,7	0,3	7,0	Bulgaria
Česko	744,6	460,4	1 026,3	2,3	0,1	4,5	Czechia
Dánsko	2 565,2	2 733,1	2 392,3	1,3	0,1	2,4	Denmark
Estonsko	903,8	514,5	1 310,2	1,7	0,0	3,5	Estonia
Finsko	1 174,3	810,5	1 510,5	1,0	0,3	1,5	Finland
Francie	2 931,2	2 621,3	3 189,1	2,5	0,8	4,0	France
Chorvatsko	549,3	414,1	667,3	2,9	0,1	5,3	Croatia
Irsko	526,3	395,9	633,4	1,8	0,0	3,3	Ireland
Itálie	1 413,3	1 414,4	1 412,5	3,4	1,0	5,2	Italy
Kypr	419,9	188,9	639,2	4,5	0,0	8,7	Cyprus
Litva	318,1	215,7	420,9	3,2	0,2	6,1	Lithuania
Lotyšsko	223,6	145,4	302,9	2,5	0,0	5,0	Latvia
Lucembursko	1 461,5	794,4	1 874,5	1,7	0,0	2,8	Luxembourg
Maďarsko	615,8	465,5	744,6	1,6	0,3	2,8	Hungary
Malta	593,7	257,6	825,2	2,7	0,9	3,9	Malta
Německo	1 504,7	808,2	2 144,2	0,7	0,1	1,3	Germany
Nizozemsko	997,1	790,5	1 188,7	0,3	0,0	0,5	Netherlands
Polsko	442,5	349,9	523,6	1,4	0,1	2,5	Poland

Portugalsko	2 259,9	1 260,2	3 232,8	2,7	0,2	5,2	<i>Portugal</i>
Rakousko	1 416,5	701,4	1 960,6	2,4	0,3	4,0	<i>Austria</i>
Rumunsko	73,1	42,3	101,4	3,3	0,4	6,0	<i>Romania</i>
Řecko	105,5	67,5	132,6	0,9	0,1	1,4	<i>Greece</i>
Slovensko	364,9	253,4	468,0	1,5	0,0	2,9	<i>Slovakia</i>
Slovinsko	1 835,7	1 761,9	1 896,2	1,9	0,5	3,0	<i>Slovenia</i>
Španělsko	2 042,5	1 269,0	2 694,1	2,1	0,2	3,7	<i>Spain</i>
Švédsko	810,6	760,8	855,9	0,5	0,0	0,9	<i>Sweden</i>

¹⁾ zahrnuje pouze úrazy spojené s více než 4 dny pracovní neschopnosti

²⁾ úraz, který vede ke smrti oběti během 1 roku od nehody

¹⁾ The data only include occupational injuries involving more than 4 calendar days of incapacity for work.

²⁾ The death within the period of one year from the day on which the injury occurred.